



## BP-084: Radiaal oefening rondom VIBR

25



Beste piloten,

Komende woensdag, op veler verzoek, een nieuwe Radiaal vlieg oefening. Het speelt zich af rondom het VOR baken KUL. Nee nu geen flauwe grappen deze oefening is meer dan onzin. We bevinden ons hier in het indrukwekkende maar gevaarlijke berggebied van de Indiaase provincie "Pradesh".

In deze oefening benaderen we VIBR Kullu Manali vanuit het zuiden. Zonder cijfertjes is de opdracht; het baken vanuit het westen te benaderen en richting het noorden te verlaten.

Natuurlijk is dat te algemeen voor een Radiaal opdracht vandaar pagina 2 van dit epistel.



Zoals wij op de woensdag vliegen, met een mindset waarin de kans dat fatale vlieg omstandigheden ons noodlottig zou kunnen worden 0% is, is het wel eens zinvol ons de werkelijke gevaren te realiseren. Daarvoor het onderstaande ongefallen rapport over een ongeluk in de regio waar we gaan radiaal oefenen.

# AVIATION SAFETY NETWORK

AN EXCLUSIVE SERVICE OF FLIGHT SAFETY FOUNDATION

[Home](#) | [Database](#) | [Investigation](#) | [Statistics](#) | [Contact us](#) | [About](#)



[Home](#) » [ASN Aviation Safety WikiBase](#)

**Date:** Saturday 29 July 2000  
**Time:** 13:32

[Share](#) 0

[Post](#)



**Type:** [Beechcraft B200C Super King Air](#)  
**Owner/operator:** Aerial Services Pvt. Ltd  
**Registration:** VT-EIE  
**MSN:** BL-63  
**Year of manufacture:** 1983  
**Fatalities:** Fatalities: 5 / Occupants: 5  
**Other fatalities:** 0  
**Aircraft damage:** Destroyed, written off  
**Category:** Accident  
**Location:** 20 km from Kulu-Bhuntar Airport (KUU) - [India](#)  
**Phase:** En route  
**Nature:** Ambulance  
**Departure airport:** Delhi-Indira Gandhi International Airport (DEL/VIDP)  
**Destination airport:** Kulu-Bhuntar Airport (KUU/VIBR)  
**Confidence Rating:** ● Accident investigation report completed and information captured

#### Narrative:

A Beechcraft B200C Super King Air, VT-EIE, owned and operated by Aerial Services Pvt. Ltd. was to undertake a flight from Delhi to Kulu and back for evacuation of an injured person. The aircraft took off from Delhi at 12:42 with three passengers and two crew members on board. En route Chandigarh - Kulu the aircraft descended below minimum sector altitude in Instrument Meteorological Conditions and hit a hill.

The aircraft got destroyed due to impact and all the occupants received fatal injuries. There was no evidence of post accident fire.

Kortom, we vliegen in een potentieel gevaarlijke omgeving en met de volgende oefening dragen we bij aan de veiligheid voor onze collega piloten.

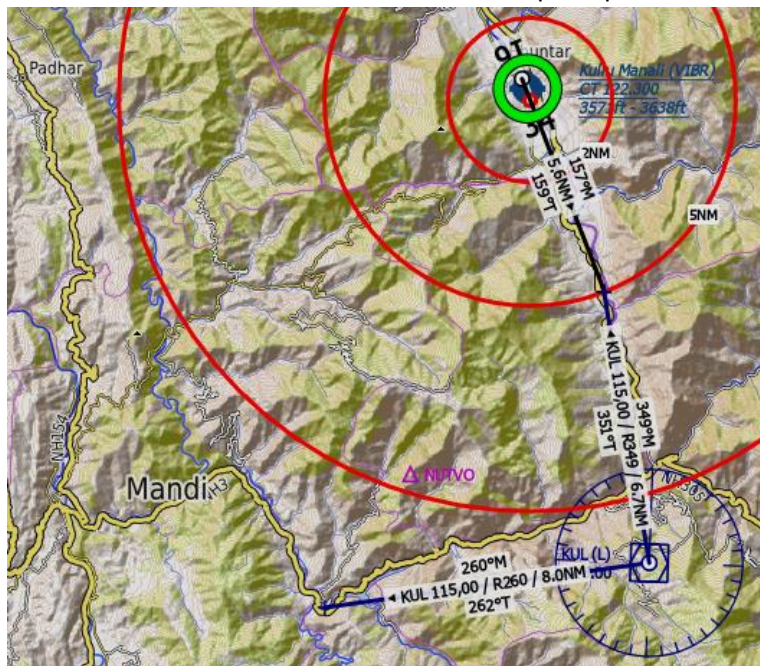


# BP-084: Radiaal oefening rondom VIBR

25

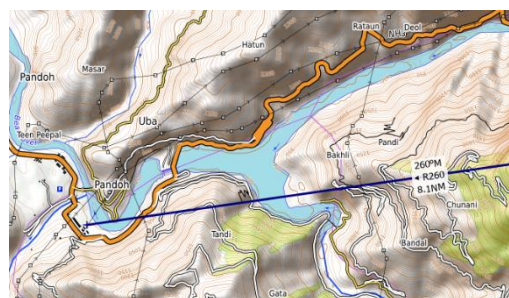


De 1ste opdracht is het VOR baken KUL vanaf 8NM aan te vliegen op radiaal 260° outbound met een **hoogte van 10500ft**. Zoals we weten worden radialen in principe outbound genoemd maar je kunt ze prima inbound vliegen.



Voor degene die radiaal vliegen nog niet beheerst raad ik aan eerdere handleidingen op FSGG te raadplegen. Zelf heb ik aan dit topic ook enkele BP's gewijd.

Iedereen zorgt ervoor dat radiaal 260° op ca. 8 NM van KUL wordt ingenomen. Op dit startpunt bevindt zich een rivierwaai van de Beas rivier die kort daarna weer in de kloven verdwijnt.



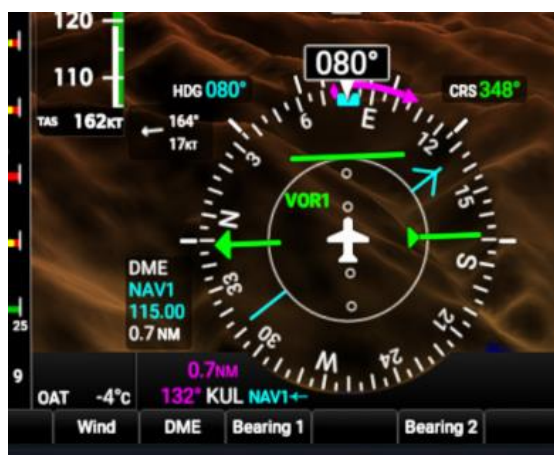
Dit is ook het eerste meldpunt naar ATC!



Je kunt je melden met; "PHxxx.....position inbound KUL radial 260, 8Nm.

Je PDF zou er dan ongeveer zo kunnen uitzien. Je blijft dit radiaal tot ongeveer 1Nm vóór KUL vliegen.

Het is handig enkele Nm vóór het draaipunt op HDG 080 te gaan vliegen zodat je de CRS van het VOR baken kunt voorbereiden op het komende radiaal 350° outbound.



### De 2de opdracht:

De juiste techniek is ca. 1NM voor het baken KUL de heading naar 350° te draaien. Het vliegtuig bankt dan naar links daarna kun je het Radiaal activeren met NAV. Als het goed is zal NAV al snel gaan oplichten waarna het vliegtuig zich richt op Radiaal 350°

### De 3de opdracht:

Dit radiaal blijven we vliegen tot 5NM voor de landing. Meld dit opnieuw want we maken in principe een straight-in approach RWY34. Draai op dit punt naar heading 335° en je komt recht voor de baan uit.

Probeer bij het eerste meldpunt een 4 NM separatie met je voorganger te hebben en dit te behouden. Als ATC moet ingrijpen

vanwege "Loss of separation" dan zal een Righthand downwind RWY34 worden gegeven aan sommige piloten. Dit is ook de benadering voor de piloten die geen radialen willen/kunnen vliegen.

High Fly  
Gradus